



otomatik dođrayıcı kullanma kılavuzu

K-1632

Lütfen önce bu kılavuzu okuyun!

Deđerli Müşterimiz,
Modern tesislerde üretilen ve titiz kalite kontrolünden geçirilmiş olan ürününüzün size en iyi verimi sunmasını istiyoruz.
Bunun için, bu kılavuzun tamamını ürününüzü kullanmadan önce dikkatle okumanızı ve bir başvuru kaynađı olarak saklamanızı rica ederiz.

Bu kullanma kılavuzu...

Makinenizi hızlı ve güvenli bir şekilde kullanmanıza yardımcı olacaktır. Makinenizi kullanmadan ve çalıştırmadan önce kullanma kılavuzunu okuyun.
Özellikle güvenlikle ilgili bilgilere uyun.
Daha sonra da ihtiyacınız olabileceđi için kullanma kılavuzunu kolay ulaşabileceđiniz bir yerde saklayın.
Ayrıca makineyle birlikte ilave olarak verilen diđer belgeleri de okuyun.
Bu kullanma kılavuzunun başka modeller için de geçerli olabileceđini unutmayın. Modeller arasındaki farklar kılavuzda açık bir şekilde vurgulanmıştır.



Bu ürün, çevreye saygılı modern tesislerde) doğaya zarar vermeden üretilmiştir.

EEE Yönetmeliđine Uygundur.



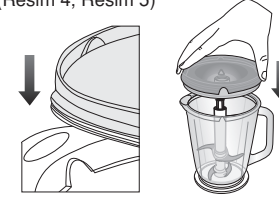
PCB içermez

İçindekiler

1 Güvenlik Uyarıları	>2-3
2 Cihazınızın Teknik Özellikleri	>4
3 Cihazınızın Kullanılması	>5-6
4 Bakım ve Temizlik	>7
5 Tüketici Hizmetleri	>8

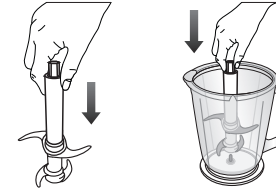
1 Güvenlik Uyarıları

- Cihazınızda herhangi bir işlem yapmadan, "Cihazınızın Kullanılması" bölümündeki "Sökme - Takma İşlemi" kısmını dikkatlice okuyunuz.
- Cihazınız 220-240 volta göre ayarlıdır. Fişini prize takmadan önce voltaj değerlerinin uygunluğunu kontrol ediniz.
- Parçalayıcı bıçaklar keskindir. Ambalajından çıkartırken, kullanım için, kullanımdan sonra ve temizlik için taşırken plastik kısmından tutunuz. (Resim 1, Resim 2)
- Ara parça ve cam kap üzerindeki tırnakları resimde görüldüğü şekilde üst üste getirerek yerleştiriniz. (Resim 4, Resim 5)



(Resim 4)

(Resim 5)



(Resim 1)

(Resim 2)

- İlk kullanımdan önce bu kılavuzun temizlik ve bakım bölümünü okuyarak aksesuarları (parçalayıcı bıçaklar, cam kap, ara parça) sıcak su ile yıkayınız.
- Cihazınızı düz bir zemin üzerinde çalıştırınız.
- Cihazınızı çalıştırmadan önce cam kabın altına lastik cam altlığı koyunuz. (Resim 3)



(Resim 3)

- Ürününüz, fiziksel (görsel, işitsel) veya zihinsel engelliler, çocuklar ve deneyim, bilgi eksikliği olan kişiler tarafından, güvenliklerinden sorumlu bir kişinin gözetimi olmaksızın, kullanılmamalıdır.
- Çocuklar ürün kullanılırken gözetim altında bulundurulmalı ve çocukların ürün ile oynamadıklarından emin olunmalıdır.
- **Besleme kablosu hasar görürse bu kablo yetkili servis tarafından değiştirilmelidir.**

Dikkat

Aksesuarları değiştirmeden önce veya kullanım esnasında hareket eden bölümlere yaklaşımadan önce cihazınızın çalışma tuşlarından elinizi çekiniz, otomatik çalışma yapıyorsa çalışmanın bitmesini ve motorun tamamen durmasını bekleyiniz, fişi prizden çekiniz.

Cihazınızı çalıştırmadan önce kullanma kılavuzunun garanti ile ilgili bölümü dahil tamamını dikkatlice okuyunuz. Fatura aslını veya fotokopisini ileride garanti konusunda olabilecek ihtiyaç için saklayınız.

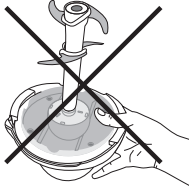
Bu cihaz ev içinde kullanılmak üzere üretilmiştir.

Dikkat

- Ara parçayı tamamen yerine oturttuğunuzdan emin olmadan motoru çalıştırmayınız.
- Cihazınızı hiçbir zaman cam kap boşken çalıştırmayınız.
- Ana gövdeyi kaldırma ihtiyacı doğduğunda (yapılan işin bitmesi veya kontrolü için) motor tamamen durmalı ve fiş prizden çekildikten sonra yerinden kaldırılmalıdır.
- Ana gövdeyi kaldırırken ara parçanın yerinde ve kullanılan bıçakların cam kap içinde kalmış olmasına ve fişin prizden çekili olmasına dikkat ediniz.

Dikkat

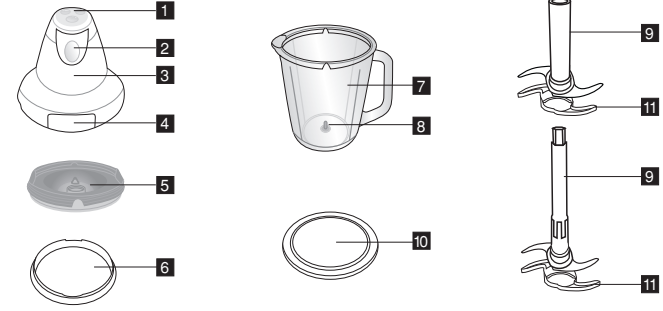
Parçalayıcı bıçağı hiçbir zaman cam kabın dışında çalıştırmayınız tehlikelidir. (Resim 6)



(Resim 6)

- Cam kabı kesinlikle gazlı ocak, elektrikli ocak veya bunlara benzer ısıtıcı ya da alevli yüzeyli cihazlarda kullanmayınız.
- Cam kap içine önerilenden fazla yiyecek koymayınız.
- Kabuklu yiyecekler ve yemişleri parçalamayınız.
- Parçalanacak etler kemiksiz olmalıdır.
- Cihazın şebeke kablosunda bir hasar oluştuğunda, cihazı kullanmayarak yetkili servisimize başvurunuz.

2 Cihazınızın Teknik Özellikleri



- | | | | |
|----|--|----------------------|-------------------------|
| 1 | Pulse, otomatik karıştırma ve otomatik parçalama tuşları | Net ağırlık | : 2.7 kg |
| 2 | Ana gövde kilit açma düğmeleri | Elektriksel değerler | : 220-240 V~ 50-60 Hz |
| 3 | Ana gövde | İzolasyon sınıfı | : □ |
| 4 | Cam kap kilitleme parçaları | Boyutlar | : ø 170 x 210 x 310 mm. |
| 5 | Ara parça | Maximum güç | : 400 W max. |
| 6 | Ara parça contası | Cam kabın kapasitesi | : 1.5 lt. |
| 7 | Cam kap | | |
| 8 | Merkezleme mili | | |
| 9 | Parçalayıcı bıçaklar | | |
| 10 | Lastik cam altlığı | | |
| 11 | Bıçak kılıfı | | |

- Ürününüz üzerinde bulunan işaretlemelerde veya ürünle birlikte verilen diğer basılı dokümanlarda beyan edilen değerler, ilgili standartlara göre laboratuvar ortamında elde edilen değerlerdir. Bu değerler, ürünün kullanım ve ortam şartlarına göre değişebilir.

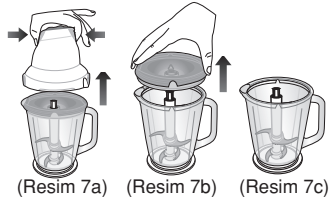
3 Cihazınızın Kullanılması

Sökme - Takma İşlemi

- Ana gövde kilit açma düğmelerine basılı tutarak, ana gövdeyi cam kaptan ayırınız. (Resim 7a) Ara parçayı da cam kaptan ayırınız. (Resim 7b) Bıçakları, plastik kısmından tutarak dışarıya alabilirsiniz. (Resim 1, Resim 2)

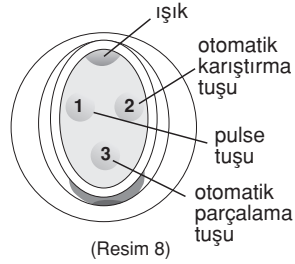
Cihazın hazırlanması ve çalıştırılması:

- Cam kabı lastik cam altlığa oturtunuz. Bıçakları plastik kısımlarından tutarak üst üste yerleştirip cam kap içindeki yuvasına oturtunuz. (Resim 1, Resim 2, Resim 7c)
- Parçalamak istediğiniz malzemeyi size tavsiye edilen adet ve gramajlarda (büyük ise 2 ya da 4 parçaya bölerek) cam kap içine koyunuz.
- Ara parçayı cam kap üzerindeki yuvasına yerleştiriniz. Cihazınız, ara parça, cam kap üzerine yerleştirilmeden çalışmaz. (Resim 9) Ana gövde kilit açma düğmelerine basarak, ana gövdeyi ara parça üzerine koyunuz ve yuvasına iyice oturduğundan emin olduktan sonra, (Resim 10) cihazınızın fişini prize takınız ve ürününüzün çalışır hale gelmesini sağlayınız. Bu sırada cihazın tuş kısmındaki yeşil ışık sürekli yanmalıdır.



Pulse tuşu (1 nolu tuş):

Bu tuşa basarak cihazınızı istediğiniz işlemi bitirinceye kadar çalıştırabilirsiniz. Ancak bu süre devamlı olarak 10 saniyeyi aşmamalıdır. (Resim 8)



Otomatik karıştırma tuşu (2 nolu tuş):

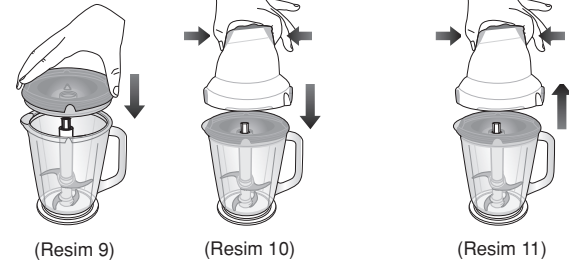
Karıştırma tuşuna bir kez bastığınızda cihazınız 1/2 sn. çalışma 1/2 sn. durma çevrimi ile 5 kez otomatik olarak çalışıp duracaktır. Bu tuşa 1 saniye süre geçtikten sonra tekrar basarak aynı çalışmayı yineleyebilirsiniz. (Resim 8) Arka arkaya 5 defadan fazla çalıştırma ihtiyacı duyduğunuzda 5 dakikalık dinlendirme, cihazınızın motorunun zorlanmasını engelleyecektir.

Otomatik parçalama tuşu (3 nolu tuş):

Parçalama tuşuna bir kez bastığınızda cihazınız, 1 sn. çalışma, 1/2 sn. durma çevrimi ile 3 kez otomatik olarak çalışıp duracaktır. Bu tuşa 1 saniye süre geçtikten sonra tekrar basarak aynı çalışmayı yineleyebilirsiniz. (Resim 8) Arka arkaya 5 defadan fazla çalıştırma ihtiyacı duyduğunuzda 5 dakikalık dinlendirme, cihazınızın motorunun zorlanmasını engelleyecektir.

- Cam kabı, ara parçayı, parçalayıcı bıçakları, işiniz bittiğinde hemen temizleyiniz ve bir bezle kurulayınız. Bıçakları cam kap içinde muhafaza ediniz. **Dikkat bıçaklar keskindir.**
- Eğer yiyecekleriniz cam kap içinde kenarlara yapışmışsa bir spatula yardımı

ile sıyırınız ve 1 nolu tuşa 2 ya da 3 defa aralıklı basarak çalıştırınız. • Ana gövdeyi cam kaptan ayırmak için, ana gövde kilit açma düğmelerine basılı tutunuz ve ana gövdeyi kaldırarak ayırınız (Resim 11).



Parçalama önerileri:

Malzeme	Maksimum Kapasitesi	Maksimum Zaman
Maydanoz	70 gr.	1-4 kez / 2 nolu tuş
Havuç	400 gr.	1-4 kez / 2 nolu tuş
Domates (6'ya bölünmüş)	650 gr.	2-3 kez / 2 nolu tuş
Meyva (temizlenmiş, 8'e bölünmüş)	500 gr.	1-4 kez / 2 nolu tuş
Et (parçalara ayrılmış)	300 gr.	1-4 kez / 2 nolu tuş
Sert peynir (küp küp)	300 gr.	3-4 kez / 2 nolu tuş
Soğan (8 parçaya bölünmüş)	200 gr.	1-3 kez / 2 nolu tuş
Findık	300 gr.	1-3 kez / 2 nolu tuş
Kuru kayısı	100 gr.	10 saniye / 1 nolu tuş
Buz	150 gr. (14 küp)	1-3 kez / 3 nolu tuş

4 Bakım ve temizlik

Ürününüzü uzun yıllar kullanabilmeniz için yapmanız gereken bakım ve temizlik çok kolay ve kısadır.

- Temizliğe başlamadan önce, "Cihazınızın Kullanılması" bölümündeki "Şökmeye - Takma İşlemi" kısmını dikkatlice okuyunuz.
- Cihazınızı temizlemeden önce, fişinin prizden çekilmiş olmasına dikkat ediniz ve cihazın soğumasını bekleyiniz.
- Cihazın temizliğinin kolay yapılabilmesi için aksesuarları kullandıktan hemen sonra yıkamanız ve kurulamanız çok önemlidir.
- Motoru (ana gövde) kesinlikle su veya başka bir sıvıya daldırmayınız. Dışını hafif nemli bir bez ile silip iyice kurulayınız. Temizlik esnasında aşındırıcı, eritici ve alev ile parlayıcı malzeme kullanmayınız.
- Çift katlı, çift taraflı paslanmaz çelik bıçakları, ara parçayı bulaşık makinasının üst rafında yıkayabilirsiniz.
- Cam hazneyi bulaşık makinasında yıkayabilirsiniz.
- Bıçaklar çok keskin olduğu için temizlerken dikkat ediniz.
- Her kullanımdan sonra aynı işlemleri tekrarlayınız.
- Parçalayıcı bıçağı bulaşık makinası olmadan yıkadığınızda hemen kurulayınız.

5 Tüketici hizmetleri

Değerli Müşterimiz,

Sizlere iyi ürün vermek kadar, iyi hizmet vermenin de önemine inanıyoruz. Bu nedenle siz bilinçli tüketicilere çok geniş kapsamlı yeni hizmetler sunmaya devam ediyoruz.

Yetkili Servislerimizin haftanın 7 günü 09:00 - 22:00 saatleri arasında hizmet vermeye başlamasının ardından, Arçelik Çağrı Merkezi de haftanın 7 günü 08:00 - 24:00 saatleri arasında yeni telefon numarası olan **444 0 888** ile canlı olarak hizmet vermeye başladı. Doğrudan bu numarayı çevirerek Arçelik Çağrı Merkezi'ne başvurabilir ve arzu ettiğiniz hizmeti talep edebilirsiniz.

Yeni Numaralar:

444 0 888

(Sabit telefonlardan veya cep telefonlarından alan kodu çevirmeden *)

Diğer Numara:

(0216) 585 8 888

* Sabit telefonlardan yapılan aramalarda şehir içi arama tarifi üzerinden, cep telefonu ile yapılan aramalarda ise GSM-GSM tarifi üzerinden ücretlendirme yapılmaktadır.

Çağrı Merkezimize ayrıca www.arcelik.com.tr adresindeki Tüketici Hizmetleri bölümünde bulunan formu doldurarak ya da 0216 585 8 888 nolu telefonu arayarak ya da 0216 423 23 53 nolu telefona faks çekerek de ulaşabilirsiniz.

Yazılı başvurular için adresimiz: Arçelik Çağrı Merkezi, Ankara Asfaltı Yanı, 34950 Tuzla/İSTANBUL

Aşağıdaki önerilere uymanızı rica ederiz.

1. Ürününüzü aldığınızda Garanti Belgesini Yetkili Satıcınıza onaylatınız.
2. Ürününüzü kullanma kılavuzu esaslarına göre kullanınız.
3. Ürününüzle ilgili hizmet talebiniz olduğunda yukarıdaki telefon numaralarından Çağrı Merkezimize başvurunuz.
4. Hizmet için gelen teknisyene "teknisyen kimlik kartı"ni sorunuz.
5. İşiniz bittiğinde servis teknisyeninden "HİZMET FİŞİ" istemeyi unutmayınız. Alacağınız Hizmet Fişi, ilerde ürününüzde meydana gelebilecek herhangi bir sorunda size yarar sağlayacaktır.
6. Kullanım ömrü: 7 yıldır. (Ürünün fonksiyonunu yerine getirebilmesi için gerekli yedek parça süresi.)



Garanti ile ilgili olarak
müşterinin dikkat etmesi
gereken hususlar

Arçelik tarafından verilen bu garanti, Otomatik Doğrayıcı'nın normalin dışında kullanılmasından doğacak arızaların giderilmesini kapsamadığı gibi, aşağıdaki durumlar da garanti dışıdır.

1. Kullanma hatalarından meydana gelen hasar ve arızalar,
2. Ürünün müşteriye tesliminden sonraki yükleme, boşaltma ve taşıma sırasında oluşan hasar ve arızalar,
3. Voltaj düşüklüğü veya fazlalığı; hatalı elektrik tesisatı; ürünün etiketinde yazılı voltajdan farklı voltajda kullanma nedenlerinden meydana gelecek hasar ve arızalar,
4. Yangın ve yıldırım düşmesi ile meydana gelecek arızalar ve hasarlar,
5. Ürünün kullanma kılavuzlarında yer alan hususlara aykırı kullanılmasından kaynaklanan arızalar.

Ürüne yetkisiz kişiler tarafından yapılan müdahalelerde ürüne verilmiş garanti sona erecektir.

Yukarıda belirtilen arızaların giderilmesi ücret karşılığında yapılır.

Ürünün kullanım yerine montajı ve nakliyesi ürün fiyatına dahil değildir.

Garanti belgesinin tekemmül ettirilerek tüketiciye verilmesi sorumluluğu, tüketicinin malı satın aldığı satıcı, bayi, acenta ya da temsilciliklere aittir. Garanti belgesi üzerinde tahrifat yapıldığı, ürün üzerindeki orijinal seri numarası kaldırıldığı veya tahrif edildiği takdirde bu garanti geçersizdir.

Ürünümüz Arçelik A.Ş. adına Erna Maş A.Ş. Atatürk Sanayi Bölgesi İstasyon Mah.
Prof. Mehmet Bozkurt Cad. No:27 34555 Hadımköy-İstanbul/Türkiye tarafından üretilmiştir.

Ürünümüzün CE uygunluğu TÜV Rheinland Am Grauen Stein, Köln 51105 DEUTSCHLAND
Tel: +49 221 8063087 tarafından onaylanmıştır.

Çağrı Merkezi
444 0 888

Diğer Numara
0216 585 8 888

ARÇELİK A.Ş. Tuzla 34950 İstanbul
Telefon (0216) 585 85 85 Faks (0-216) 423 23 53

otomatik doğrayıcı



Garanti
Belgesi

ARÇELİK Otomatik Doğrayıcı'nın, kullanma kılavuzunda gösterildiği şekilde kullanılması ve Arçelik'in yetkili kıldığı Servis elemanları dışındaki şahıslar tarafından bakım, onarım veya başka bir nedenle müdahale edilmemiş olması şartıyla, bütün parçaları dahil olmak üzere tamamı malzeme, işçilik ve üretim hatalarına karşı 2 (İKİ) YIL SÜRE İLE GARANTİ EDİLMİŞTİR.

Garanti kapsamı içinde gerek malzeme ve işçilik gerekse montaj hatalarından dolayı arızalanması halinde yapılan işlemler için işçilik masrafı, değiştirilen parça bedeli ya da başka bir ad altında hiçbir ücret talep edilmeyecektir. Garanti süresi içinde yapılacak onarımlarda geçen süre, garanti süresine ilave edilir. Tamir süresi en fazla 20 iş günüdür. Bu süre mamulün yetkili servis atölyelerimize, yetkili servis atölyelerimiz bulunmaması durumunda Yetkili Satıcılarımıza veya Firmamıza bildirdiği tarihten itibaren başlar. Ürünün arızasının 10 iş günü içerisinde giderilememesi halinde Arçelik A.Ş. ürünün tamiri tamamlanuncaya kadar, benzer özelliklere sahip başka bir ürünü, müşterinin kullanımına tahsis edecektir.

Arzanın giderilmesi konusunda uygulanacak teknik yöntemlerin tespiti ile değiştirilecek parçaların saptanması tamamen firmamıza aittir. Arzanın giderilmesi ürünün bulunduğu yerde veya Yetkili Servis atölyelerinde yapılabilir. Müşterimizin buna onayı şarttır.

Ancak;

Tüketicinin onarım hakkını kullanmasına rağmen malın;

-Tüketicieye teslim edildiği tarihten itibaren, garanti süresi içinde kalmak kaydıyla, bir yıl içerisinde en az dört defa veya imalatçı-üretici ve/veya ithalatçı tarafından belirlenen garanti süresi içerisinde altı defa arızalanmamasının yanı sıra, bu arızaların maldan yararlanmamayı sürekli kılması,

-Tamiri için gereken azami süresinin aşılması,

-Firmamızın servis istasyonunun, servis istasyonunun mevcut olmaması halinde sırayla satıcısı, bayii, acentesi temsilciliği ithalatçısı veya imalatçı-üreticisinden birisinin düzenleyeceği rapora arzının tamirini mümkün bulunmadığını belirlemesi, durumlarında tüketici malın ücretsiz değiştirilmesini, bedel iadesi veya ayyıp oranda bedel indirimini talep edebilir. Garanti belgesi ile ilgili olarak çıkabilecek sorunlar için T.C. Gümrük ve Ticaret Bakanlığı Tüketicinin Korunması ve Piyasa Gözetim Genel Müdürlüğü'ne başvurulabilir. Bu Garanti Belgesi'nin kullanılmasına 4077 sayılı Tüketicinin Korunması Hakkında Kanun ile bu Kanun'a dayanılarak yürürlüğe konulan Garanti Belgesi Uygulama Esaslarına Dair Yönetmelik uyarınca, T.C. Gümrük ve Ticaret Bakanlığı Tüketicinin Korunması ve Piyasa Gözetim Genel Müdürlüğü tarafından izin verilmiştir.

Arçelik A.Ş.

Genel Müdür

Genel Müdür Yardımcısı

Seri No: _____

Tip: K-1632 _____

Teslim Tarihi, Yeri: _____

Fatura Tarihi, No: _____

Satıcı Firma Ünvanı: _____

Adres: _____

Tel-Faks: _____

Satıcı Firma (Kaşe ve imza): _____

Bu belge, Sanayi ve Ticaret Bakanlığı'nın 102995 no'lu ve 30.06.2011 izin tarihli belgesine göre düzenlenmiştir.
Bu bölümü, ürünü aldığımız Yetkili Satıcı imzalayacak ve kaşeleyecektir