



*Sert meyve
sıkma makinesi
Kullanma kılavuzu*

K 1578

Lütfen önce bu kılavuzu okuyun!

Değerli Müşterimiz,

Modern tesislerde üretilmiş ve titiz kalite kontrol işlemlerinden geçirilmiş olan ürününüzün size en iyi verimi sunmasını istiyoruz.

Bunun için, bu kılavuzun tamamını, ürünü kullanmadan önce dikkatle okuyun ve bir başvuru kaynağı olarak saklayın.

Kullanma kılavuzu ürünü hızlı ve güvenli bir şekilde kullanmanıza yardımcı olur.

- Ürünü kurmadan ve çalıştırmadan önce kullanma kılavuzunu okuyun.
- Özellikle güvenlikle ilgili bilgilere uyun.
- Daha sonra da ihtiyacınız olabileceği için kullanma kılavuzunu kolay ulaşabileceğiniz bir yerde saklayın.
- Ayrıca ürün ile birlikte ilave olarak verilen diğer belgeleri de okuyun.

Bu kullanma kılavuzunun başka modeller için de geçerli olabileceğini unutmayın. Modeller arasındaki farklar kılavuzda açık bir şekilde vurgulanmıştır.



Bu ürün, çevreye saygılı modern tesislerde doğaya zarar vermeden üretilmiştir.



EEE Yönetmeliğine uygundur.

İÇİNDEKİLER

1	Güvenlik Uyarıları	2
2	Cihazın Teknik Özellikleri	3
3	Cihazın Kullanılması	4-5
4	Temizleme Yöntemi ve Önerileri	5-6
5	Tüketici Hizmetleri	7

1 Güvenlik Uyarıları

Cihazı kullanmaya başlamadan önce bu talimatları dikkatle okuyun ve ileride başvurmak için saklayın:

1. Cihazı çalıştırmadan önce cihazın tip etiketinde belirtilen voltajın, şebeke voltajına uygun olup olmadığını kontrol edin.
2. Elektrik kablosu, fiş ya da diğer bileşenleri hasar görmüşse cihazı kullanmayın tamir ve kontrol için yetkili servise başvurun
3. Elektrik kablosu hasarlı olduğu takdirde, tehlikeleri önlemek için, üretici, yetkili servis veya benzer bir yetkili kişi tarafından değiştirilmelidir.
4. Cihaz yalnızca ev kullanımı için tasarlanmıştır.
5. Cihazı çocukların erişemeyecekleri yerlerde saklayın. Yanınızda bir çocuk varsa özel dikkat gereklidir.
6. Herhangi bir sökme, takma, temizleme veya bakım işlemi öncesinde cihazın fişini mutlaka prizden çekiniz.
7. Başka bir üretici tarafından üretilen ve özel olarak tavsiye edilmeyen aksesuarları ya da parçaları asla kullanmayın; bu parça ya da aksesuarlar kullanıldığı takdirde garantiniz geçersiz olacaktır.
8. Cihazı kullanımdan önce düz bir zemin üzerine yerleştirin, elektrikli ocaklar ya da herhangi bir sıcak yüzey üzerine ya da yakınına koymayın.
9. Cihazı her kullanmak istediğinizde süzgeci kontrol edin. Herhangi bir çatlak ya da hasar gördüğünüz takdirde cihazı kullanmayın ve yetkili servis merkezine götürün.

10. Cihazı çalıştırmadan önce tüm parçaların doğru bir şekilde takılı olmasını sağlayın.

11. Cihazı ağır yük altında en fazla 2 dakika çalıştırın ve ardından düğmeyi "O" konumuna çevirerek yeterince soğutun.

12. Cihaz çalışırken yiyecek kanalına parmaklarınızı ya da başka bir cismi sokmayın. Bu amaçla yalnızca itici kullanılmalıdır.

13. Kilitleme kolunu yalnızca cihazı çalıştırma düğmesinden kapatıp süzgeç tam durduktan sonra açın.

14. Cihaz çalışırken posa kabını yerinden çıkarmayın.

15. Süzgeç dibindeki küçük kesme bıçaklarına dokunmayın.

16. Kullanımdan sonra cihazın çalıştırma düğmesinden kapatıp fişini mutlaka prizden çekin.

17. Motor ünitesini suya veya başka bir sıvıya kesinlikle batırmayın! Temizlik için nemli bir bez kullanın.

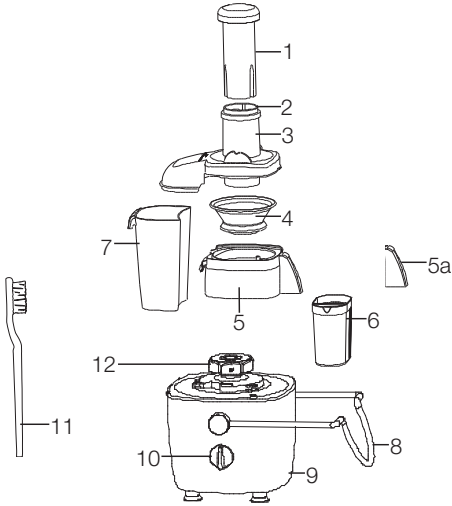
18. Meyveleri, yiyecek kanalına sığacak büyüklükte hazırlayıp kanal içine yerleştirip itici kullanarak sıkma işlemini yapınız.

Özel Öneriler:

1. Şeftali, kayısı, erik ve kiraz gibi çekirdekli meyvelerin, çekirdeklerini çıkarın ve kalın kabuğu olan meyvelerin ya da kabuğu yenmeyen meyvelerin kabuklarını soyun.
2. Daha fazla su elde etmek için iticiyi sertçe bastırmayın.

2 Cihazın Teknik Özellikleri

Meyve Sıkacağı Parçaları



Parçaların Tanımı

- | | |
|----------------------------|------------------------------|
| 1- İtici | 7- Posa Kabi |
| 2- Yiyecek Kanalı | 8- Kilitleme Kolu |
| 3- Şeffaf Kapak | 9- Motor Ünitesi |
| 4- Süzgeç | 10- Açma/Kapama Düğmesi |
| 5- Süzgeç Kabi | 11- Süzgeç Temizleme Fırçası |
| 5a- Damla Önleyici Parça | 12- Kavrama |
| 6- Köpük Ayırıcı Sıvı Kabi | |

Gerilim : 220-240V ~ 50Hz

Güç : 450 W

İzolasyon Sınıfı: II

Ürününüz üzerinde bulunan işaretlemelerde veya ürünle birlikte verilen diğer basılı dökümanlarda beyan edilen değerler, ilgili standartlara göre laboratuvar ortamında elde edilen değerlerdir. Bu değerler, ürünün kullanım ve ortam şartlarına göre değişebilir.

3 Cihazın Kullanılması

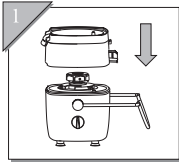
Meyve sıkacağı katı meyvelerin suyunu çabucak sıkarak posalarını çıkarır. Önce sıkılacak meyveleri yıkayıp temizleyin ve yiyecek kanalına girecek büyüklükte parçalara ayırın. Motor ünitesi üstünde, cihazı tam monte edilmemiş durumdayken kullanıcının kaza ile cihazı çalıştırmasını engelleyen emniyet anahtarları vardır.

Çalıştırma Öncesi Hazırlık

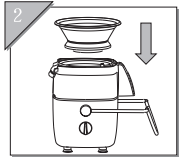
Cihazı ilk çalıştırmadan önce meyvelere temas edecek parçaları deterjanla ılık suda yıkayıp kurulayınız.

Montaj Sıralaması

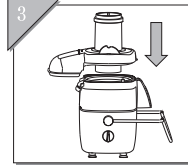
Süzgeç kabını motor ünitesinin üzerine yerleştirin.



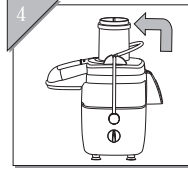
Süzgeci kavrama üzerine yerleştirin ve yerine oturana kadar bastırın. Sıvı toplayıcı parçayı da süzgeç kabındaki sıvı akma oluğu yerine üstten aşağı doğru tırnak yuvasına girecek şekilde takınız.



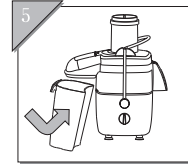
Şeffaf kapağı, pim deliğe gelecek şekilde ayarlayarak süzgeç kabının üzerine yerleştirin.



Kilitleme kolunu yukarı iterek şeffaf kapaktaki yuvasına oturtup sabitleyin.

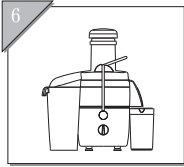


Posa kabını hafifçe eğip ileri iterek, piminin gövde yuvasına girmesini sağlayıp şeffaf kapak altına yerleştirin.



İtici üzerindeki kanalı ayarlayarak yiyecek yuvasındaki kanala ayarlayıp iticiyi kaydırın çalıştırmadan önce meyve suyu için sıvı akma yerinin altına sıvı kabını yerleştirin. Fişi prize

takin ve açma-kapama düğmesini "I" konumuna getirip cihazı çalıştırın.



- Düzgün şekilde hazırlanmış (temizlenmiş ve dilimlenmiş) meyveleri cihazın yiyecek kanalına atınız. İtici yardımı ile haşfçe bastırarak meyve-

leri itiniz. Gıda maddelerini zorlayarak itmeyiniz aksi halde meyve sıkacağı iyi sonuç vermeyebilir yada sıvı akış yolunda çok yoğun bir sıvı akışı gerçekleşebilir ki bu da meyve suyunun etrafa sıçramasına neden olur.

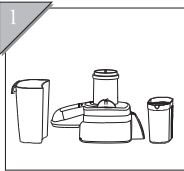
- Meyve sıkma işiniz bitince cihazı açma/kapama düğmesini "0" konumuna getirerek kapatınız.

- Süzgecin tam durduğundan emin olunca parçaları söküp yıkayabilirsiniz.

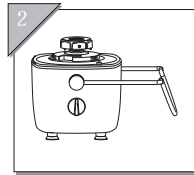
4 Temizleme Yöntemi ve Önerileri

1. Cihazı kapatın, fişi prizden çekin ve süzgeç durana dek bekleyin.
2. Motor ünitesinden kirli parçaları çıkarın ve aşağıdaki sıra ile cihazı sökün:

- Kol tutamağını aşağıya iterek yuva kısmından çekip çıkartın.
- Posa toplayıcısını çıkarın.
- İticiyi çıkarın.
- Şeffaf kapağı çıkarın.
- Süzgeci çıkarın.



Bu parçaları su ile temizleyin.



Motor ünitesini kuru bir bez ile temizleyin. Motor ünitesini asla suya sokmayın ya da su ile durulamayın.

1. Havuç vb. meyveler ve sebzeler nedeniyle plastiğin rengi değişebilir; bu normaldir. Bunu önlemek için kirli parçaları kullanımdan hemen sonra yıkayın.

2. Cihazı gövdesini ve aksesuarları temizlemek için aşındırıcı temizlik sıvıları ya da bulaşık teli, aseton, alkol, vb. kullanmayın.

3. Tüm parçaları (motor ünitesi

dışında) sıvı bir deterjanla yıkayın ve yumuşak bir bezle silin. Parçaların zarar görmesini engellemek için sert aşındırıcılar ya da aşındırıcı deterjanlar kullanmayın.

4. Süzgeç altında keskin bıçak uçları vardır, bunu fırça ile temizleyin ve çok dikkatli olun.

5. Saklama için tüm parçaların yeterince kuru olduğundan emin olun ve bunları temiz ve kuru bir yerde saklayın.

5 Tüketici Hizmetleri

Değerli Müşterimiz,

Sizlere iyi ürün vermek kadar, iyi hizmet vermenin de önemine inanıyoruz. Bu nedenle siz bilinçli tüketicilere çok geniş kapsamlı yeni hizmetler sunmaya devam ediyoruz.

Yetkili servislerimizin haftanın 7 günü 09:00-22:00 saatleri arasında hizmet vermeye başladı. Doğrudan bu numarayı çevirerek Arçelik Çağrı Merkezine başvurabilir ve arzu ettiğiniz hizmeti talep edebilirsiniz.

Arçelik Çağrı Merkezi

444 0 888

(Sabit telefonlardan veya cep telefonlarından alan kodu çevirmeden *)

Diğer Numara:

(0216) 585 8 888

* Sabit telefonlardan yapılan aramalarda şehir içi arama tarifesi üzerinden, cep telefonu ile yapılan aramalarda ise GSM-GSM tarifesinden ücretlendirme yapılmaktadır.

Çağrı Merkezimize ayrıca www.arcelik.com adresindeki Tüketici Hizmetleri bölümünde bulunan formu doldurarak ya da 0216 585 8 888 nolu telefonu arayarak ya da 0216 423 23 53 nolu telefona faks çekerek de ulaşabilirsiniz.

Yazılı başvurular için adresimiz: Arçelik Çağrı Merkezi, Ankara Asfaltı Yanı, 34950 Tuzla/İSTANBUL

Aşağıdaki önerilere uymanızı rica ederiz.

1. Ürününüzü aldığınızda Garanti Belgesini Yetkili Satıcınıza onaylattırınız.
2. Ürününüzü kullanma kılavuzu esaslarına göre kullanınız.
3. Ürününüzle ilgili hizmet talebiniz olduğunda yukarıdaki telefon numaralarından Çağrı Merkezimize başvurunuz.
4. Hizmet için gelen teknisyene "teknisyen kimlik kartı"nı sorunuz.
5. İşiniz bittiğinde servis teknisyeninden "HİZMET FİŞİ" istemeyi unutmayınız. Alacağınız Hizmet Fişi, ilerde ürününüzde meydana gelebilecek herhangi bir sorunda size yarar sağlayacaktır.
6. Kullanım ömrü: 7 yıldır. (Ürünün fonksiyonunu yerine getirebilmesi için gerekli yedek parça süresi.)



Garanti ile ilgili olarak müşterinin dikkat etmesi gerekten hususlar

Arçelik tarafından verilen bu garanti, Sert Meyve Sıkma Makine'sinin normalin dışında kullanılmamasından doğacak arızaların giderilmesini kapsamadığı gibi, aşağıdaki durumlar da garanti dışıdır:

1. Kullanma hatalarından meydana gelen hasar ve arızalar,
2. Ürünün müşteriye tesliminden sonraki yükleme, boşaltma ve taşıma sırasında oluşan hasar ve arızalar,
3. Voltaj düşüklüğü veya fazlalığı; hatalı elektrik tesisatı; ürünün etiketinde yazılı voltajdan farklı voltajda kullanma nedenlerinden meydana gelecek hasar ve arızalar,
4. Yangın ve yıldırım düşmesi ile meydana gelecek arızalar ve hasarlar.
5. Ürünün kullanma kılavuzlarında yer alan hususlara aykırı kullanılmasından kaynaklanan arızalar.

Ürüne yetkisiz kişiler tarafından yapılan müdahalelerde ürüne verilmiş garanti sona erecektir.

Yukarıda belirtilen arızaların giderilmesi ücret karşılığında yapılır.

Ürünün kullanım yerine montajı ve nakliyesi ürün fiyatına dahil değildir.

Garanti belgesinin tekemmül ettirilerek tüketiciye verilmesi sorumluluğu, tüketicinin malı satın aldığı satıcı, bayi, acenta ya da temsilciliklere aittir. Garanti belgesi üzerinde tahrifat yapıldığı, ürün üzerindeki orijinal seri numarası kaldırıldığı veya tahrif edildiği takdirde bu garanti geçersizdir.

Ürününüzün CE uygunluğu TÜV Rheinland Group China (Guangzhou Office Building H, No.11 Caipin Road, Guangzhou Science City, Guangzhou 510663, P.R.China Tel: ++86-20-2839 1888 Fax:++86-20-2839 1999) tarafından onaylanmıştır.

İmalatçı/ithalatçı: Arçelik A.Ş. Genel Müdürlük Karaağaç Cad. No: 2-6 Sütüce 34445 İstanbul/Türkiye

Çağrı Merkezi

444 0 888

Diğer Numara

0216 585 8 888

ARÇELİK A.Ş. Tuzla 34950 İstanbul
Telefon (0216) 585 85 85 Faks (0216) 423 23 53

sert meyve sıkma makinesi

 **arçelik**

**Garanti
Belgesi**

ARÇELİK Sert Meyve Sıkma Makinesi'nin kullanma kılavuzunda gösterildiği şekilde kullanılması ve Arçelik'in yetkili kıldığı Servis elemanları dışındaki şahıslar tarafından bakım, onarım veya başka bir nedenle müdahale edilmiş olması şartıyla, bütün parçaları dahil olmak üzere tamamı malzeme, işçilik ve üretim hatalarına karşı 2 (İKİ) YIL SÜRE İLE GARANTİ EDİLMİŞTİR.

Garanti kapsamı içinde gerek malzeme ve işçilik gerekse montaj hatalarından dolayı arızalanması halinde yapılan işlemler için işçilik masrafı, değiştirilen parça bedeli ya da başka bir ad altında hiçbir ücret talep edilmeyecektir. Garanti süresi içinde yapılacak onarımlarda geçen süre, garanti süresine ilave edilir. Tamir süresi en fazla 20 iş günüdür. Bu süre mamulün yetkili servis atölyelerimize, yetkili servis atölyelerimiz bulunmaması durumunda Yetkili Satıcımıza veya Firmamıza bildirdiği tarihten itibaren başlar. Ürünün arızasının 10 iş günü içerisinde giderilememesi halinde Arçelik A.Ş. ürünü tamiri tamamlanuncaya kadar, benzer özelliklere sahip başka bir ürünü, müşterinin kullanımına tahsis edecektir.

Arızanın giderilmesi konusunda uygulanacak teknik yöntemlerin tespiti ile değiştirilecek parçaların saptanması tamamen firmamıza aittir. Arızanın giderilmesi ürünün bulunduğu yerde veya Yetkili Servis atölyelerinde yapılabilir. Müşterimizin buna onayı şarttır.

Ancak;

Tüketicinin onarım hakkını kullanmasına rağmen malın;

-Tüketicie teslim edildiği tarihten itibaren, garanti süresi içinde kalmak kaydıyla, bir yıl içerisinde en az dört defa veya imalatçı-üretici ve/veya ithalatçı tarafından belirlenen garanti süresi içerisinde altı defa arızalanmasının yanı sıra, bu arızaların maldan yararlanmamayı sürekli kılması,

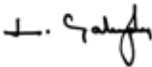
-Tamiri için gereken azami süresinin aşılması,

-Firmamız servis istasyonunun, servis istasyonunun mevcut olmaması halinde sırayla satıcı, bayi, acentesi temsilciliği ithalatçı veya imalatçı-üreticisinden birisinin düzenleyeceği raporla arızanın tamirini mümkün bulunmadığının belirlenmesi, durumlarında tüketici malın ücretsiz değiştirilmesini, bedel iadesi veya ayıp oranda bedel indirimi talep edebilir. Garanti belgesi ile ilgili olarak çıkabilecek sorunlar için Sanayi ve Ticaret Bakanlığı, Tüketicinin ve Rekabetin Korunması Genel Müdürlüğü'ne başvurulabilir. Bu Garanti Belgesi'nin kullanılmasına 4077 sayılı Tüketicinin Korunması Hakkında Kanun ile bu Kanun'a dayanaklar yürürlüğe konulan Garanti Belgesi Uygulama Esaslarına Dair Tebliğ uyarınca, T.C. Sanayi ve Ticaret Bakanlığı, Tüketicinin ve Rekabetin Korunması Genel Müdürlüğü tarafından izin verilmiştir.

Arçelik A.Ş.

Genel Müdür

Genel Müdür Yardımcısı



Seri No: _____

Tip: K 1578 _____

Teslim Tarihi, Yeri: _____

Fatura Tarihi, No: _____

Satıcı Firma Ünvanı: _____

Adres: _____

Tel-Faks: _____

Satıcı Firma (Kaşe ve İmza): _____

Bu belge, Sanayi ve Ticaret Bakanlığı'nın 91375 no'lu ve 23.09.2010 izin tarihli belgesine göre düzenlenmiştir.

Bu bölümü, ürünü aldığımız Yetkili Satıcı imzalayacak ve kaşeyecektir.